

本新种栖息于黄海，水深 54—75m，底质砂。

(196) 海尾钩虾 *Urothoe marina* (Bate, 1857) (图 195)

Sulcator marinus Bate, 1857: 140.

Urothoe marina (Bate): Bate, 1862: 115. —Stebbing, 1906: 130. —Chevreux *et* Fage, 1925: 97. —Lincoln, 1979: 330, figs. 153a–b, 155a–c. —Barnard *et* Karaman, 1991b: 723.

标本采集地 东海(大陆架)，海南美夏，临高邻昌礁。共计 7♂♂，最大体长 4.6mm；29♀♀，最大体长 4.0mm。107 幼体，标本采自潮间带高潮水中。

形态描述 体躯较小，胖圆光滑白色，雄体眼大，卵圆，几乎在背部接触，雌体眼小而卵圆。头部额角明显，眼大，胸部节较窄而宽，底节板小，腹部第 1—3 节较长，第 2 腹节侧缘具 1 排羽状刚毛，第 3 腹节后腹角钝尖，第 4—6 腹节较短。尾节长度几乎等于宽度，2 叶，裂刻几乎到基部，末端有 1 小刺。

雄体第 1 触角较小，第 1、2 柄节具长刚毛，第 3 柄节为第 2 柄节长度的 2/3，鞭 5 节，副鞭 2 节。第 2 触角较长，约为躯体之长度，第 4 柄节具短刺和上缘具细短毛，末端节前缘具 1 排感觉体，鞭呈丝状细长，39 或 40 节，基部前末缘具船形感觉体。雌体第 1 触角稍细长，第 3 柄节稍短，鞭 6 节，副鞭 2 节。第 2 触角较短，末端节和次末端节具长刚毛及前缘具有刺组，鞭短 2 节。

上唇前缘具 1 丛刚毛，大颚切齿和臼齿发达，触须较长，3 节，末端节具刺和刚毛。下唇较宽，具内叶。小颚内叶窄，末端具 2 刚毛，外板末端具刺，触须 2 节，末端节具 2 刚毛。第 2 小颚 2 叶较窄。颚足内外板较小，触须发达，第 2 节宽阔，第 3 节窄长，末端宽，第 4 节短小。

第 1、2 腮足几乎同形，简单，基节较细长，腕节稍宽，掌节窄长，指节细小。

第 3、4 步足底节板后缘凹，腕节后末端具 2 刺，掌节末端具 1 组刺，约 8 刺，指节刺状，后缘有小颗粒状突。第 5 步足基节具后叶，长节前后缘具小刺，腕节宽度大于长度，前后缘各具 2 组刺，掌节窄长，具刺组，长、腕、掌节都具长的羽状刚毛，指节较长，前缘具小颗粒状突。第 6、7 步足几乎同形，基节卵圆宽阔，第 6 步足具有羽状刚毛，长、腕、掌节窄长，前后缘具刺。指节细长，前缘具小颗粒状突。

第 1、2 尾肢两分肢，光滑，几乎等长，上弯，分肢几乎等于或稍长于柄，柄节具缘刺。第 3 尾肢分肢长于柄，披针形，外肢稍长，末端具小的第 2 节，两肢内外缘都具长的羽状的刚毛。

本种为中国海首次记录。

生态习性 本种以前多报道来自北大西洋，在暖水中尚无报道，现有标本采自东海和南海。本种水深从潮间带到水下 200m。

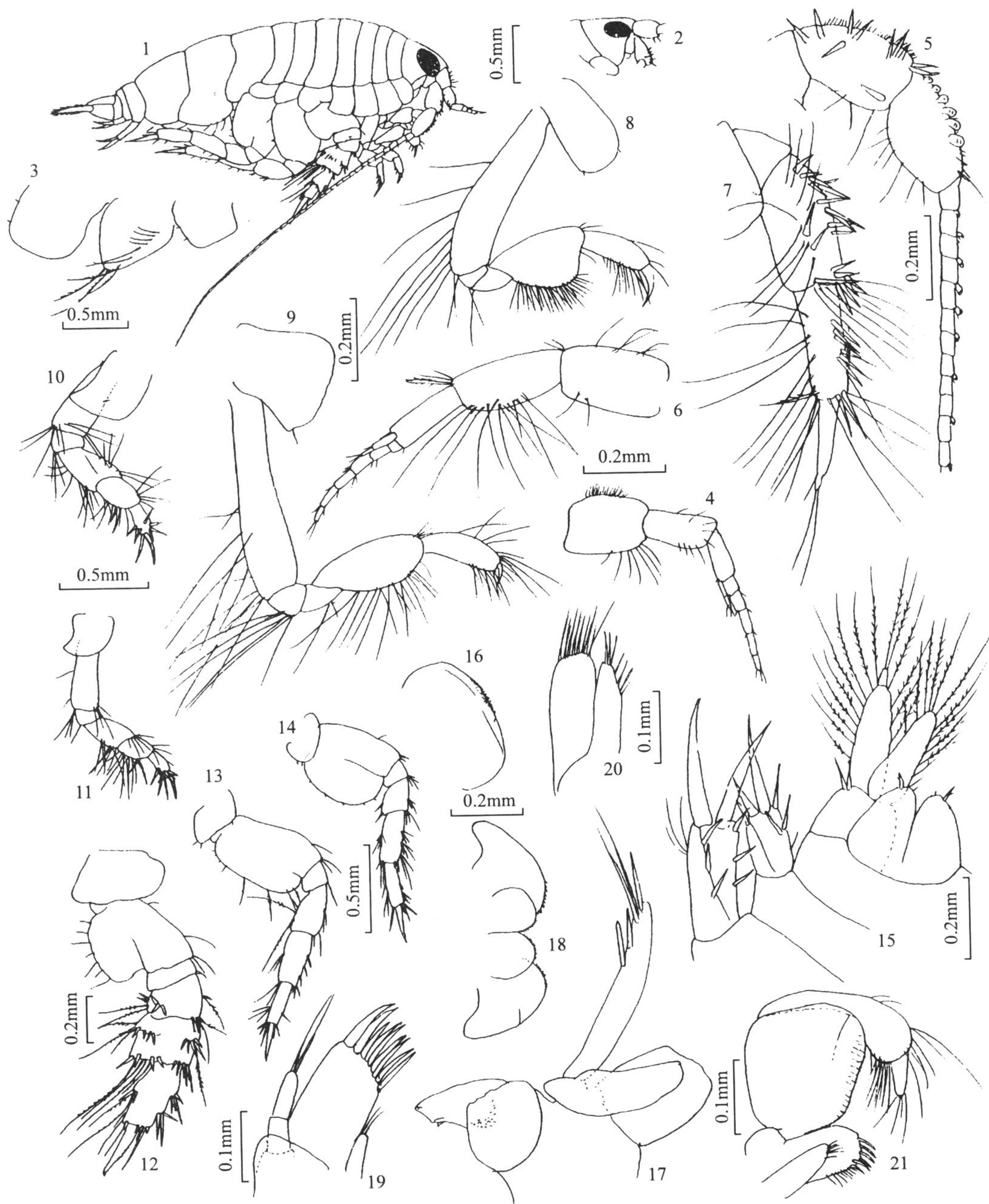


图 195 海尾钩虾 *Urothoe marina* (Bate)

1. 外形(♂); 2. 头部; 3. 第1—3腹节; 4. 第1触角(♂); 5. 第2触角(♂); 6. 第1触角(♀); 7. 第2触角(♀); 8. 第1腮足; 9. 第2腮足; 10. 第3步足; 11. 第4步足; 12. 第5步足; 13. 第6步足; 14. 第7步足; 15. 尾肢与尾节; 16. 上唇; 17. 大颚; 18. 下唇; 19. 小颚; 20. 第2小颚; 21. 颚足

地理分布 南海(中国近岸): 北美, 西欧(大西洋海岸), 挪威海的北海, 英国。

分类讨论 本种最明显的特征是第5步足腕节宽度稍大于长度, 第1、2尾肢光滑并上弯。本种外形与 *Urothoe elegans* Bate 很相似, 但本种第5步足腕节宽度大于长度(后

者为长度略大于宽度), 第 1、2 尾肢分肢光滑无刺, 并上弯, 可与之区别。但现有标本与原始描述比较, 第 5、6 步足都具较少的羽状刚毛, 尾节也未见有羽状刚毛, 与之有所差异。

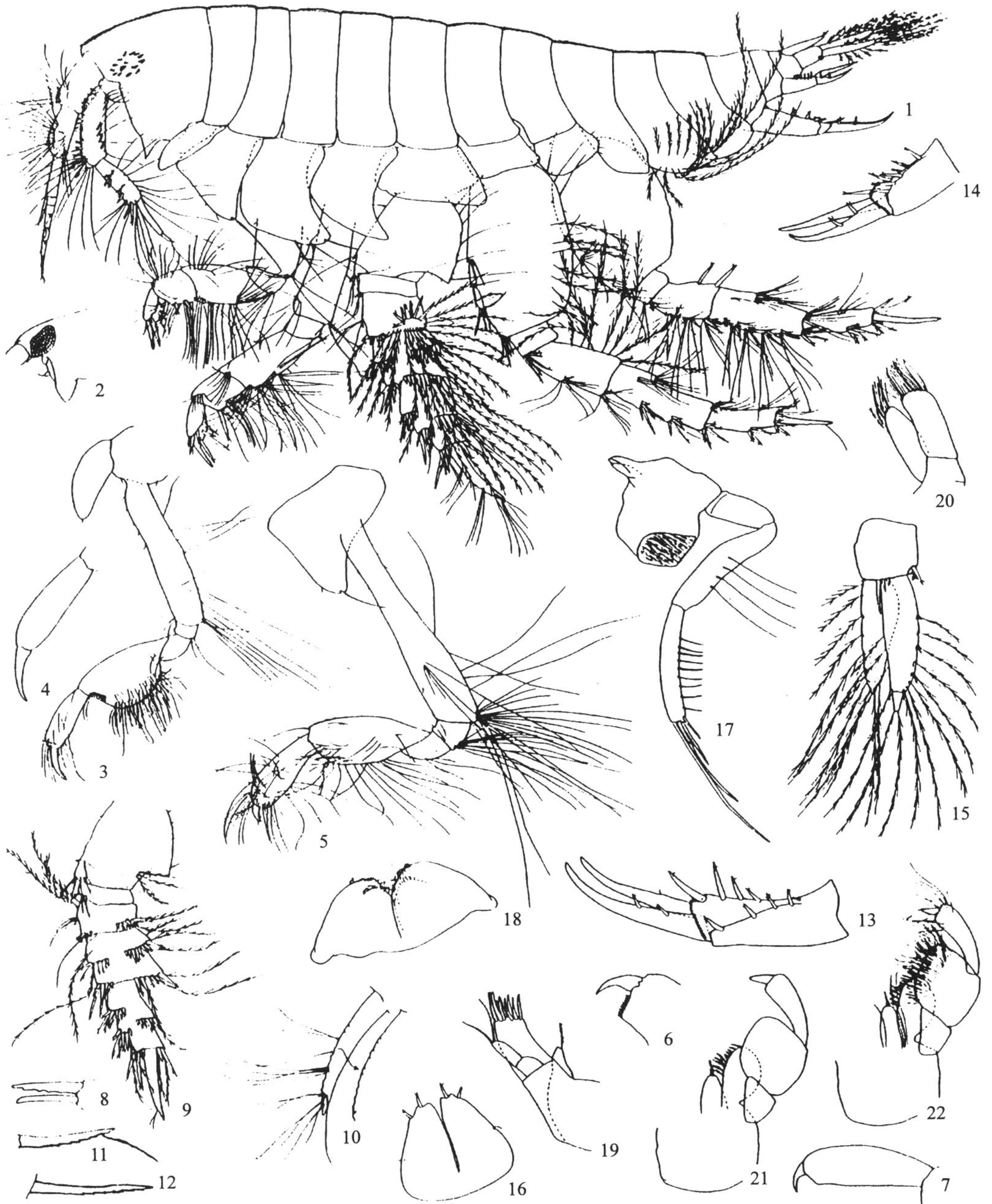


图 196 东方尾钩虾 *Urothoe orientalis* Gurjanova (仿 Imbach, 1967)

1. 外形(♀); 2. 头部; 3、4. 第 1 腮足(♀); 5—7. 第 2 腮足(♀); 8. 第 4 步足指节; 9、10. 第 5 步足; 11. 第 6 步足指节; 12. 第 7 步足指节; 13. 第 1 尾肢; 14. 第 2 尾肢; 15. 第 3 尾肢; 16. 尾节; 17. 大颚; 18. 下唇; 19. 小颚; 20. 第 2 小颚; 21、22. 颚足